

PŘÍLOHA

k účetní závěrce k 31. 12. 2018

RUDOLF JELÍNEK a.s.

Informace uváděné v Příloze jsou v tis. Kč

I. Obecné údaje

Právní forma právnické osoby:	akciová společnost
Název společnosti:	RUDOLF JELÍNEK a.s.
Sídlo:	Vizovice, Razov 472
Datum vzniku:	1. ledna 1994
IČ:	49971361
Rozhodující předmět činnosti:	výroba lihovin
Základní kapitál:	233.882 tis. Kč

Společnost je zapsaná v obchodním rejstříku vedeném u Krajského soudu v Brně, spis. značka B 1253.

Na základním kapitálu účetní jednotky se podílí:

Majitel	Podíl v %
R.JELINEK GROUP SE	96,28
Ostatní	3,72

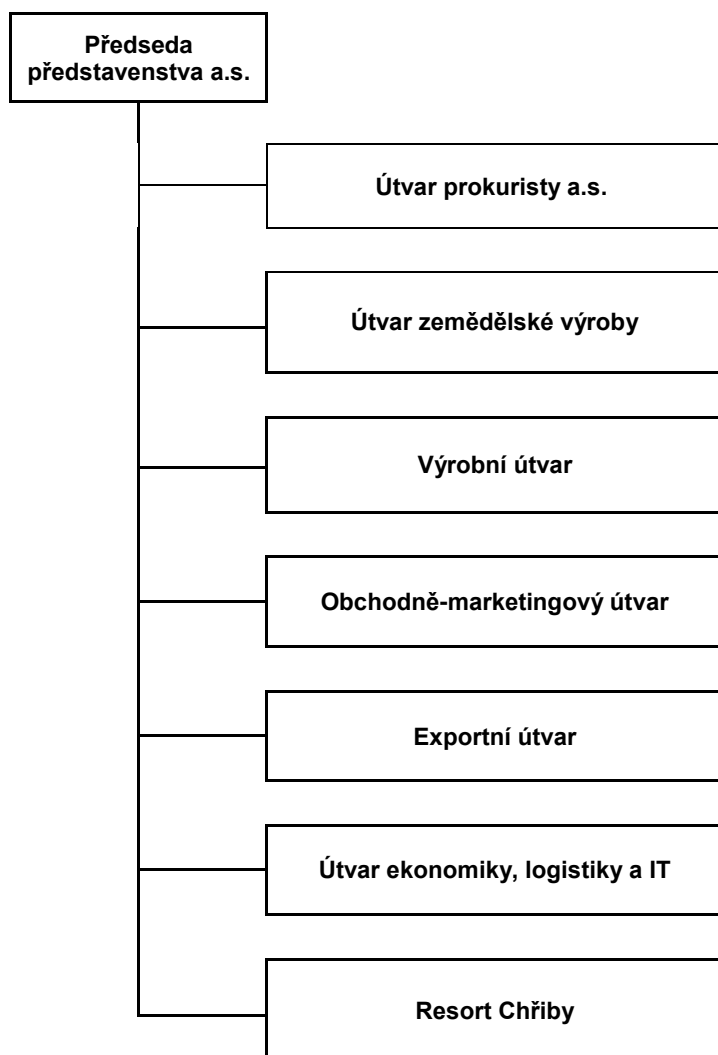
Společnost je na základě rozhodnutí valné hromady ze dne 26. 6. 2014 podřízena zákonu o obchodních korporacích jako celku a všechny akcie společnosti jsou akcie na jméno.

V uplynulém účetním období valná hromada dne 26. 6. 2018 schválila účetní závěrku za rok 2017 a rozdělení části zisku ve výši 4.791.713,41 Kč mezi akcionáře. Valná hromada dále schválila nové znění smlouvy o výkonu funkce místopředsedy představenstva akciové společnosti a smlouvy o výkonu funkce předsedy představenstva.

Na základě schválené dividendové politiky společnosti ze dne 28. 4. 2015 představenstvo společnosti navrhne valné hromadě rozdělení 33 % zisku po zdanění vytvořeného v roce 2018 na dividendy akcionářům a vyplacení 3 % ze zisku po zdanění za rok 2018 jako tantiémy členům orgánů společnosti.

Jména a příjmení členů statutárních a dozorčích orgánů k 31. 12. 2018

Představenstvo:	předseda místopředseda člen	Ing. Pavel Dvořáček Ing. Zdeněk Chromý Ing. Markéta Matějčňá
Dozorčí rada:	předseda člen člen	Ing. Miroslav Rychna André Lenard Ing. Petr Mareček
Prokura:		Ing. Vladimír Darebník

Organizační struktura a.s. v roce 2018**Podniky, v nichž má účetní jednotka větší než 20% podíl na jejich základním kapitálu:**

- BIOSADY s.r.o., Razov 472, Vizovice, IČ 275 88 351, 100% podíl na základním kapitálu
- RUDOLF JELÍNEK sady s.r.o., Razov 472, Vizovice, IČ 039 76 025, 100% podíl na základním kapitálu.

Informace o spřízněných osobách

a) Pohledávky, poskytnuté zálohy a závazky z obchodního styku – v tis. Kč

Společnost	Pohledávky a poskyt.zálohy k 31.12.		Závazky k 31.12.	
	2018	2017	2018	2017
R.JELINEK GROUP SE	0	0	3 211	3 473
PROMPT SERVIS, s.r.o.	0	0	0	0
RUDOLF JELÍNEK Slovakia, s.r.o.	11 477	12 804	0	78
VINPROM TROJAN AD	2 114	1 652	1 740	0
R.JELINEK L.A. S.A.	1 092	734	658	2 590
RUDOLF JELÍNEK sady s.r.o.	5 919	4 205	0	138
R.JELINEK USA, LLC.	0	0	0	0
BIOSADY s.r.o.	1 338	1 353	0	0
Milan METELKA a.s.	417	486	6 517	6 621
R. JELINEK DISTILLERIES INC.	0	0	0	0
CELKEM	22 357	21 234	12 126	12 900

b) poskytnuté a přijaté půjčky – v tis. Kč

Společnost	Poskytnuté půjčky k 31.12.		Přijaté půjčky k 31.12.	
	2018	2017	2018	2017
R.Jelinek Group SE	0	0	2 058	0
RUDOLF JELÍNEK Slovakia, s.r.o.	6 077	7 039	0	0
R. JELINEK USA, LLC.	0	0	0	0
RUDOLF JELÍNEK sady s.r.o.	170	0	0	0
CELKEM	6 247	7 039	2 058	0

Průměrný počet zaměstnanců během účetního období:
z toho řídicích pracovníků:129 (minulé období 124)
8 (minulé období 7)

V tis. Kč	Celkem 2018	Řídící prac. 2018	Celkem 2017	Řídící prac. 2017
mzdové náklady	54 139	5 323	45 986	4 798
zákonné sociální pojištění	18 922	3 449	16 691	2 801
sociální náklady	1 879	195	1 831	189
odměny statut.a dozor. orgánů	4 697	4 589	3 728	3 199
Celkem osobní náklady	79 637	13 556	68 236	10 987

Výše půjček, úvěrů, poskytnutých záruk a ostatních plnění akcionářům, členům statutárních a dozorčích orgánů: nejsou poskytnuty.

II. Zásadní účetní postupy používané společností

a) dlouhodobý hmotný majetek

Dlouhodobý hmotný majetek je evidován v pořizovacích cenách. Dlouhodobý hmotný majetek v pořizovací ceně do 1 tis. Kč není vykazován v rozvaze a je účtován do nákladů v roce jejich pořízení. Dlouhodobý hmotný majetek v pořizovací ceně od 1 tis. Kč do 40 tis. Kč není vykazován v rozvaze, je účtován do nákladů v roce jejich pořízení a je veden v operativní evidenci. V případě, že je dlouhodobý hmotný majetek v pořizovací ceně do 40 tis. Kč součástí většího celku (vybavení prodejny, hotelové a restaurační vybavení apod.) a předpokládá se jeho užívání po dobu min. 5 let od uvedení do užívání, tento majetek je vykazován v rozvaze a odepisován po dobu 24 měsíců. Dlouhodobý hmotný majetek v pořizovací ceně nad 40 tis. Kč je vykazován v rozvaze a odepisován měsíčně po dobu stanovenou komisí na základě doby použitelnosti.

Daňové odpisy jsou stanoveny rovnoměrné, dle § 31 zákona o dani z příjmu. U majetku zařazeného do 31.12.2004 v pořizovací ceně od 10 do 40 tis. Kč jsou daňové odpisy shodné s účetními. U majetku převzatého při fúzi jsou daňové odpisy zrychlené.

b) dlouhodobý nehmotný majetek

Dlouhodobý nehmotný majetek je evidován v pořizovací ceně. Dlouhodobý nehmotný majetek v pořizovací ceně do 60 tis. Kč není vykazován v rozvaze a je účtován do nákladů v roce jejich pořízení. Dlouhodobý hmotný majetek v pořizovací ceně nad 60 tis. Kč je vykazován v rozvaze.

Účetní odpisy jsou stanoveny rovnoměrné, dobu odpisování stanoví komise individuálně na základě doby použitelnosti.

Daňové odpisy jsou rovnoměrné, dle § 32a zákona o dani z příjmu. U majetku zařazeného do 31.12.2003 a u majetku do 60 tis. Kč jsou daňové odpisy shodné s účetními.

c) dlouhodobý finanční majetek

Dlouhodobý finanční majetek, investice do podniků ve skupině, je účtován v pořizovací ceně včetně nákladů souvisejících s jejich pořízením (cestovné, právní a notářské služby, kurzové ztráty apod.). Dlouhodobé finanční investice k datu účetní závěrky jsou oceněny pořizovacími cenami.

d) zásoby

Zásoby nakoupené oceňuje účetní jednotka pořizovacími cenami včetně nákladů souvisejících s jejich pořízením. Náklady související s pořízením zásob jsou např.: přeprava, clo, bankovní výlohy, nevratný obalový materiál, poštovné atd.

Z vnitropodnikových služeb se do pořizovací ceny aktivuje přepravné, příp. náklady na kolkování nakupovaného zboží.

Vedlejší pořizovací náklady, které nejsou součástí pořizovací ceny, jsou účtovány na zvláštní analytický účet a do nákladů jsou rozpouštěny čtvrtletně dle specifčnosti položek za použití vzorce dle vnitropodnikové směrnice.

Polotovary vlastní výroby oceňuje účetní jednotka vlastními náklady (přímý materiál, mzdy a zákonné sociální pojištění) podle plánovaných kalkulací.

Hotové výrobky vlastní výroby oceňuje účetní jednotka vlastními náklady (přímý materiál, mzdy, zákonné sociální pojištění, části výrobní režie) podle plánovaných kalkulací.

Materiál i zboží jsou oceňovány při vyskladnění metodou FIFO.

e) opravné položky k majetku

Opravné položky k pohledávkám z obchodního styku jsou tvořeny na základě analýzy platební schopnosti odběratele.

Opravné položky k zásobám jsou vytvářeny s ohledem na jejich budoucí využití.

Opravná položka k finančním investicím je vytvářena s ohledem na výši vlastního kapitálu vlastněné společností.

f) přepočítání cizích měn

Společnost používá pro přepočítání cizích měn denních směnných kurzů ČNB vyhlášených předcházející den. Při účtování kurzových rozdílů zjištěných při uzavírání účetních knih ke dni sestavení účetní závěrky se použije denní směnný kurz ČNB platný ke dni sestavení účetní závěrky. Tímto způsobem se účtují veškeré zůstatky pohledávek a závazků a zůstatky na devizových účtech.

g) závazky

Závazky společnosti jsou zaúčtovány v jejich jmenovité hodnotě.

IV. Dlouhodobý majetek

a) Dlouhodobý nehmotný majetek

v tis. Kč	Zřizovací výdaje	Nehmot. výsl.výzk.	Software	Ocenitel. práva	Nedok. nehm.maj.	Zálohy	Celkem
POŘIZOVACÍ CENA							
Zůstatek k 1.1.2018	0	209	7 423	3 603	0	0	11 235
Přírůstky	0	0	0	0	302	0	302
Úbytky	0	0	-69	0	0	0	-69
Přeúčtování	0	0	0	0	0	0	0
Přijaté dotace	0	0	0	0	0	0	0
Zůstatek k 31.12.2018	0	209	7 354	3 603	302	0	11 468
OPRÁVKY							
Zůstatek k 1.1.2018	0	209	7 214	3 199	0	0	10 622
Odpisy	0	0	209	136	0	0	345
Oprávký k úbytkům	0	0	-69	0	0	0	-69
Přeúčtování	0	0	0	0	0	0	0
Zůstatek k 31.12.2018	0	209	7 354	3 335	0	0	10 898
Zůst.hodnota k 1.1.2018	0	0	209	404	0	0	613
Zůst.hodnota k 31.12.2018	0	0	0	268	302	0	570

b) Dlouhodobý hmotný majetek

v tis. Kč	Pozemky	Stavby	Sam. mov. věci	Pěstít. celky	Ned. hmot. majetek + zálohy	Uměl.díla	Zvířata	Oceň. rozdíl k nabyt. majetku	Celkem
Požizovací cena									
Zůstatek k 1.1.2018	74 129	236 594	169 065	1 788	7 888	87	189	53 757	543 497
Přírůstky	9 735	4 767	6 206	0	53 954	33	0	0	74 695
Úbytky	-4 024		-2 355	0	-187	0	0	0	-6 566
Přeúčtování	1 147	170	25	0	-1 342	0	0	0	0
Přijaté dotace	0	0	0	0	0	0	0	0	0
Zůstatek k 31.12.2018	80 987	241 531	172 941	1 788	60 313	120	189	53 757	611 626
Oprávký									
Zůstatek k 1.1.2018	0	87 194	145 887	794	0	0	122	43 006	277 003
Odpisy	0	6 910	7 353	99	0	0	31	3 584	17 977
Úbytky v pořizovacích cenách	-4 024	0	-2 356	0	0	0	0	0	-6 380
ZC vyřazeného majetku	4 024	0	0	0	0	0	0	0	4 024
Zůstatek k 31.12.2018	0	94 104	150 884	893	0	0	153	46 590	292 624
Zůst. hod. k 1.1.2018	74 129	149 400	23 178	994	7 888	87	67	10 751	266 494
Zůst. hod. 31.12.2018	80 987	147 427	22 057	895	60 313	120	36	7 167	319 002

c) Finanční pronájem

v tis. Kč	Leasing.splátky celkem	Zaplaceno k 31.12.2018	Splatné do 1 roku	Splatné v násl. letech
Stroje a zařízení	1 021	1 020	1	0
Celkem	1 021	1 020	1	0

d) Majetek neuvedený v rozvaze

Spotřebované zásoby vedené evidenčně na podrozvahovém účtu 750 pod názvem DKP. Jedná se o drobné předměty do 40 tis. Kč. Stav k 31.12.2018 v pořizovacích cenách činí 25.618 tisíc Kč.

V. Finanční majetek**a) Dlouhodobý finanční majetek**

20% podíl v PROMPT SERVIS, spol. s r.o., Velehradská 507, Kroměříž – základní kapitál 200 tis. Kč
 100% podíl v BIOSADY s.r.o., Razov 472, Vizovice – základní kapitál 900 tis. Kč
 100% podíl v RUDOLF JELÍNEK sady s.r.o., Razov 472, Vizovice – základní kapitál 1 Kč.

b) Krátkodobý finanční majetek

Realizovatelné cenné papíry

Emitent: GMS a.s., celkem pořizovací cena 3,5 tis. Kč

VI. Pohledávky a závazky z obchodního styku

- (a) Krátkodobé pohledávky z obchodního styku k 31.12.2018 činí 156.668 tis. Kč (k 31.12.2017 činily 151.828 tis. Kč), ze kterých 807 tisíc Kč (v roce 2017 – 1.197 tis. Kč) představují pohledávky více než 180 dní po lhůtě splatnosti. Opravná položka k rizikovým pohledávkám k 31.12.2018 činila 316 tis. Kč (k 31.12.2017 činila 684 tis. Kč)
- (b) Krátkodobé obchodní závazky k 31.12.2018 činí 44.097 tisíc Kč (k 31.12.2017 činily 38.006 tis. Kč), z toho závazky 180 dní po lhůtě splatnosti činí 60 tisíc Kč (k 31. 12. 2017 činily 2 tis. Kč).

VII. Ostatní pohledávky a závazky se splatností delší než 5 let

Společnost poskytla zápůjčku společnosti RUDOLF JELÍNEK Slovakia, s.r.o. Část této zápůjčky ve výši 39.376 EUR je splatná v roce 2024.

VIII. Opravné položky

v tis. Kč	OP k DHM a DNM	OP k finanč. investicím	OP k zásobám	OP k pohled.	Ostatní OP	Celkem
Zůstatek k 1.1.2018	0	0	450	9 931	0	10 381
Tvorba	0	0	0	12	0	12
Zúčtování	0	0	0	-1 337	0	-1 337
Zůstatek k 31.12.2018	0	0	450	8 606	0	9 056

IX. Základní kapitál

V tis. Kč	Základní kapitál	Emisní ážio	Celkem
Zůstatek k 1.1.2018	233 882	0	233 882
<i>4.671.130 ks akcií na jméno v listinné podobě ve jmenovité hodnotě 1,50 Kč</i>			
<i>13.329 ks akcií na jméno v listinné podobě ve jmenovité hodnotě 1.041,-- Kč</i>			
<i>40 ks akcií na jméno v listinné podobě ve jmenovité hodnotě 1.050.000,-- Kč</i>			
<i>19 ks akcií na jméno v listinné podobě ve jmenovité hodnotě 9.000.000,-- Kč</i>			
Zůstatek k 31.12.2018	233 882	0	233 882

X. Rezervy

v tis. Kč	Rezerva na nevybranou dovolenou	Rezerva na daň z příjmu	Rezerva na soc. a zdr. poj.	Rezerva na opravu HIM – 2 roky	Celkem
Zůstatek k 1.1.2018	964	4 700	1 476	10 581	17 721
Tvorba rezerv	1 340	0	1 663	0	3 003
Čerpání rezerv	- 964	- 4 700	- 1 476	0	- 7 140
Zůstatek k 31.12.2018	1 340	0	1 663	10 581	13 584

XI. Bankovní úvěry

a) dlouhodobé v tis. Kč

Typ úvěru	Splatnost do	Poskytnutá částka	Zůstatek 31.12.2018	Splatnost do 1 roku	Splatnost v násled. letech
Investiční	31. 12. 2029	65 000	40 359	0	40 359
Investiční	30. 9. 2026	15 000	15 000	1 935	13 065
Investiční	30.06.2023	77 000	10 508	7 332	3 176
Investiční	31.12.2021	30 500	6 354	2 118	4 236
Investiční*	15.03.2019	17 254	24	24	0
Investiční*	30.09.2024	8 513	6 012	1 046	4 966
Zůstatek k 31.12.2018 v tis. Kč			78 257	12 455	65 802

*úvěry byly poskytnuty v EUR

b) kontokorentní v tis. Kč

Typ úvěru	Poskytnuto	Poskytnutá částka	Zůstatek 31.12.2018
Kontokorentní	27.4.2006	65 000	52 550
Kontokorentní	31.5.2004	35 000	22 121
Zůstatek k 31.12.2018 v tis. Kč			74 671

Výše uvedené úvěry jsou zastaveny hmotným majetkem, jehož zůstatková cena k 31.12.2018 je 141.953 tis. Kč, pohledávkami z obchodního styku ve výši 155.861 tisíc Kč a zásobami ve výši 70 mil. Kč.

XII. Přijaté a poskytnuté záruky

Ve prospěch společnosti jsou vystaveny následující bankovní záruky:

- Bankovní záruka ve výši 5 mil. Kč s platností do 31. 12. 2020, která zajišťuje postavení společnosti jako osoby povinné značit líh.
- Bankovní záruka ve výši 18 mil. Kč s platností do 31. 12. 2019, která zajišťuje případné daňové nedoplatky vůči Celnímu úřadu.

Společnost převzala záruku ve výši 600.000 EUR za závazky společnosti RUDOLF JELÍNEK Slovakia, s.r.o. vůči bankovním institucím.

XIII. Derivátové obchody

Společnost v roce 2018 uzavřela strukturované obchody na směnu EUR. K 31. 12. 2018 eviduje společnost závazek směn v roce 2019 minimálně 600 tis. EUR, maximálně 900 tis. EUR a v roce 2020 minimálně 300 tis. EUR a maximálně 450 tis. EUR. K 31. 12. 2018 činí ocenění závazku 724 tis. Kč a je vykázáno ve výkazu zisku a ztráty v položce ostatní finanční náklady.

XIV. Informace o tržbách

v tis. Kč	Celkem		z toho v tuzemsku		z toho vývoz	
	2018	2017	2018	2017	2018	2017
Tržby celkem	465 998	445 495	317 906	296 342	148 092	149 154
z prodeje vlastních výrobků	379 994	376 852	244 786	239 660	135 208	137 193
z prodeje zboží	43 595	35 963	35 642	29 674	7 953	6 289
z prodeje služeb	42 409	32 680	37 478	27 008	4 931	5 672

XV. Daň z příjmů

(a) Splatná daň

Splatná daň z příjmu za rok 2018 činí 6.476 tis. Kč. Na zálohách bylo v roce 2018 zaplaceno 6.003 tis. Kč.

(b) Odložená daň

Titul / v tis. Kč	2018	2017	2016
rozdíl daňová -účetní zůstatková cena dlouhodobého majetku	-19 090	-19 110	-18 890
opravná položka k zásobám – materiál	200	200	200
opravná položka k zásobám – výrobky	150	150	150
opravná položka k zásobám – zboží	100	100	100
opravná položka k pohledávkám	8 362	9 689	9 739
Rezervy	3 003	2 440	2 271
Odhad daňové ztráty	0	0	0
oceňovací rozdíl k majetku	-7 167	-10 751	-14 335
přecenění při přeměnách	0	0	0
CELKEM	-14 442	-17 282	-20 766
sazba daně	19%	19%	19%
odložený závazek	-2 744	-3 284	-3 946

Odložený daňový závazek k 31.12.2018 činí 2 744 tis. Kč. K 1.1.2018 činil 3 284 tis. Kč, změna odložené daně ve výši 540 tis. Kč byla zaúčtována do hospodářského výsledku.

XV. Ostatní skutečnosti

Od 1. 1. 2019 do data vyhotovení účetní závěrky nenastaly žádné okolnosti, které by významným způsobem ovlivňovaly výše uvedené skutečnosti.

Sestaveno dne: 20.5.2019

Podpis statutárního orgánu:

A handwritten signature in blue ink, appearing to read 'R. Jelínek', is written over the signature line.